

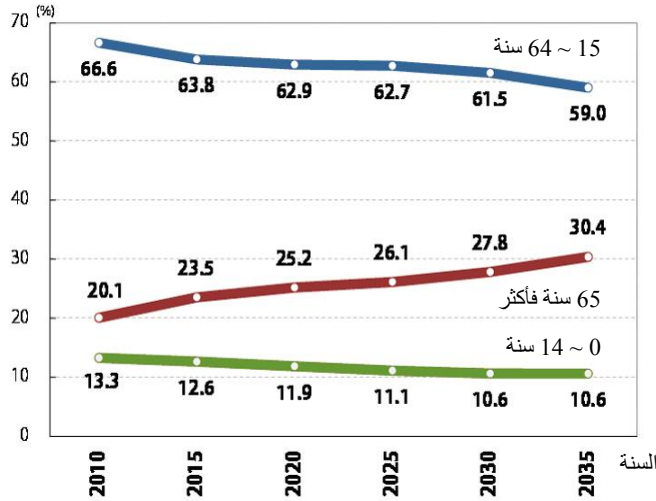
لمحة عن سياسات الرعاية النهارية للأطفال في مدينة يوكوهاما

مكتب مدينة يوكوهاما للأطفال والناشئة

الوضع العام في مدينة يوكوهاما



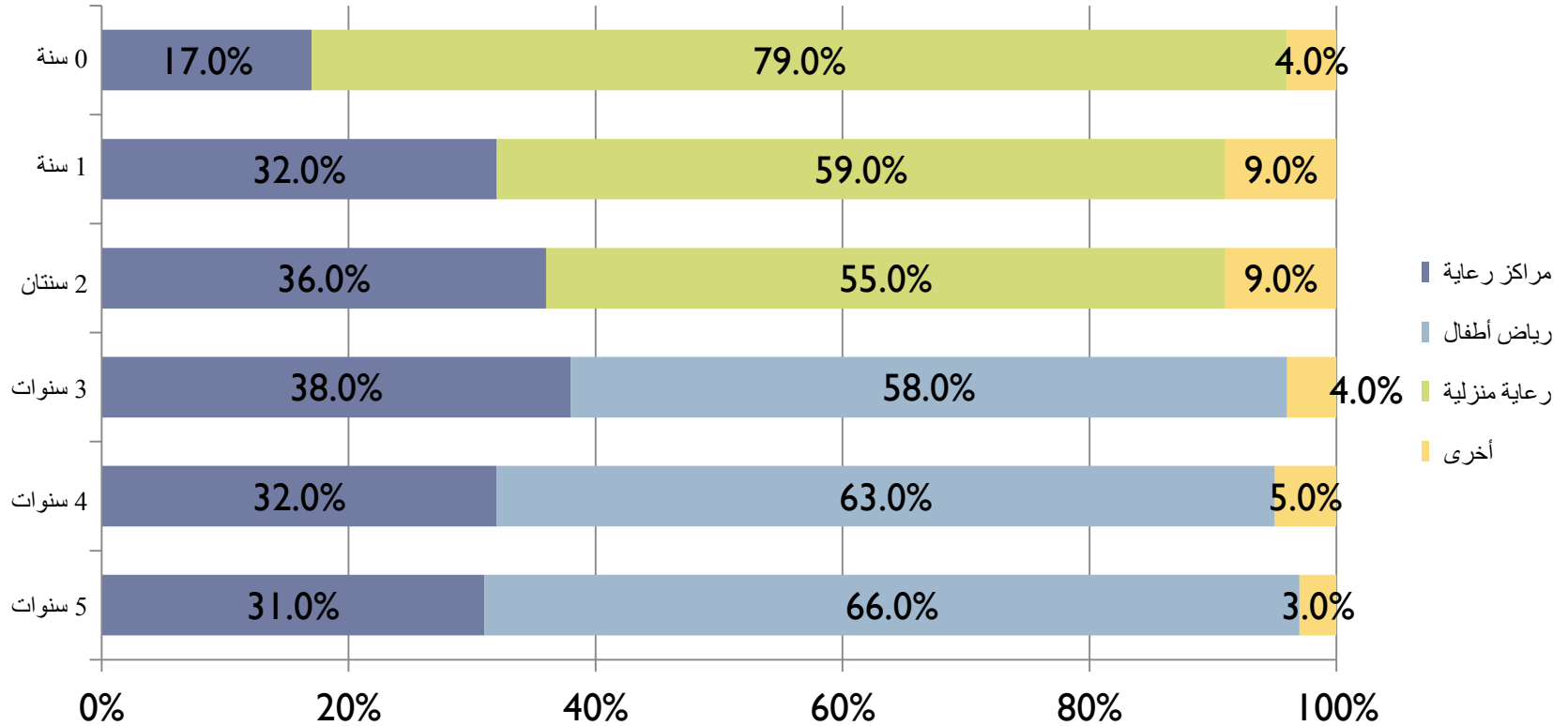
- مدينة يوكوهاما هي أكبر مقاطعة محلية في اليابان (مقاطعة ذات حكومة محلية)
- عدد السكان أخذ في التزايد على نحو مستقر، ويتوقع أن يصل ذروته في 2019
- عدد الأطفال في مرحلة ما قبل الدراسة أخذ في التناقص بعد أن بلغ ذروته في عام 2004، وهو مؤشر على أن ارتفاع أعمار السكان يمضي قدمًا بشكل محقق.



المساحة	435.29 كم ²
عدد السكان	3,733,084 نسمة
عدد الأطفال من 0 ~ 5 سنوات	176,329 نسمة
عدد الأسر	1,674,601 أسرة
الأفراد في كل أسرة	2.23 فردًا
إجمالي معدل الخصوبة	1.35 فردًا

عدد الأطفال في مرحلة ما قبل الدراسة في مدينة يوكوهاما

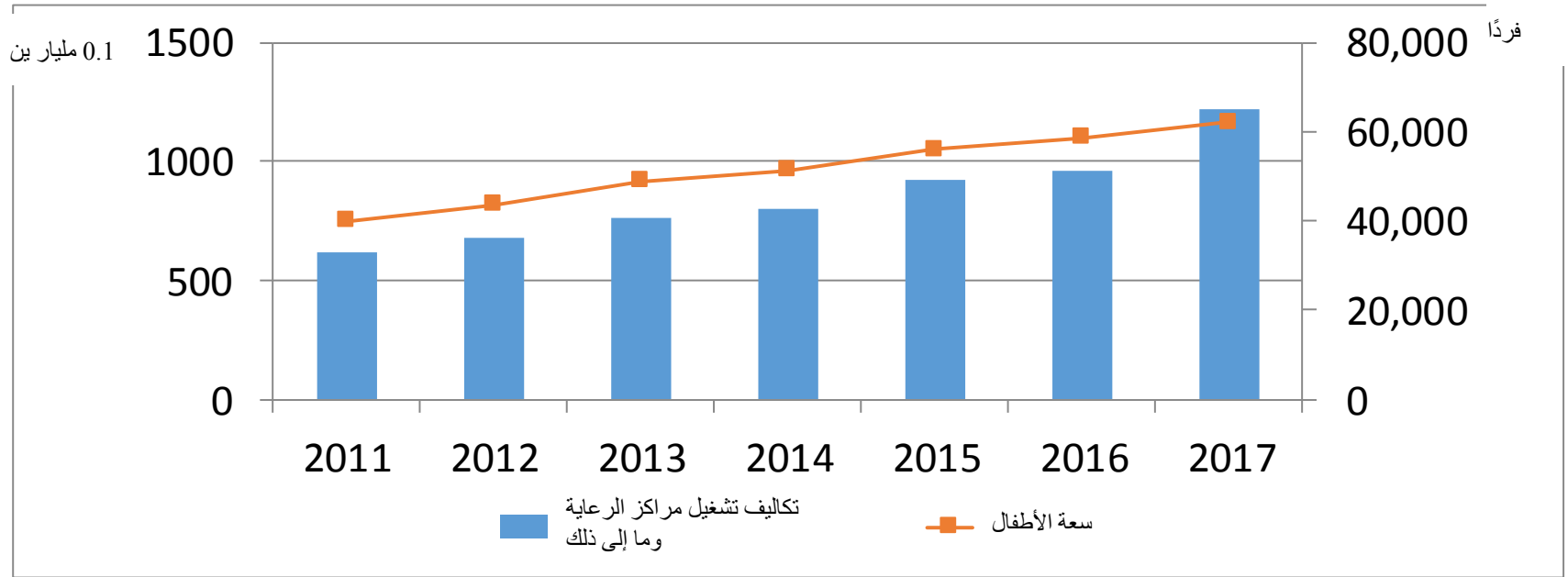
الأطفال في مرحلة ما قبل الدراسة	مراكز الرعاية النهارية	رياض الأطفال	رعاية منزلية	أخرى
182,511 فردًا	59,600 فردًا	57,600 فردًا	54,800 فردًا	10,551 فردًا



التغيرات في ميزانية التشغيل والسعة المقررة لمراكز الرعاية النهارية

تضاعفت الميزانية الخاصة بتشغيل مراكز الرعاية النهارية للأطفال في مدينة يوكوهاما بنحو 2.0 ضعفًا مقارنة بالعام 2011

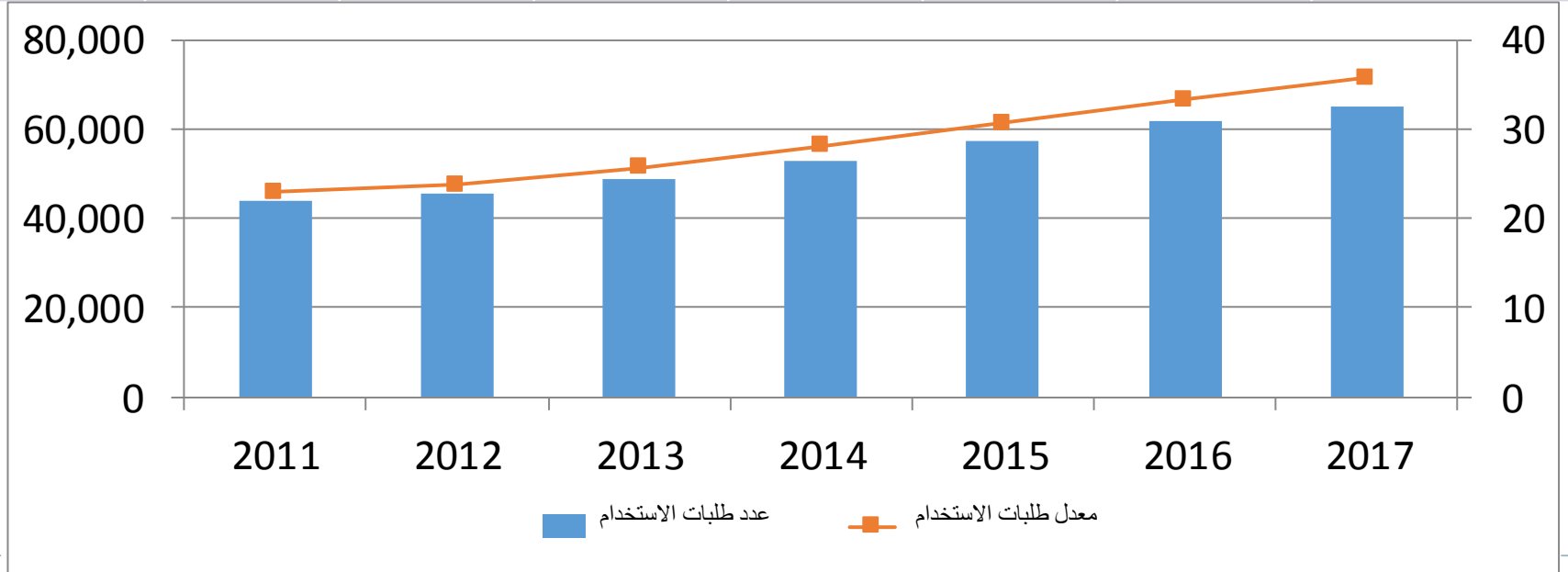
2017	2016	2015	2014	2013	2012	2011	
122.26	107.95	96.38	80.20	76.30	67.68	61.78	تكاليف تشغيل مراكز الرعاية وما إلى ذلك
مليار ين	مليار ين	مليار ين	مليار ين	مليار ين	مليار ين	مليار ين	
62,181	58,754	56,022	51,306	48,916	46,607	40,007	سعة الأطفال
فردًا	فردًا	فردًا	فردًا	فردًا	فردًا	فردًا	



تغيرات طلبات الاستخدام في مدينة يوكوهاما

على الرغم من انخفاض عدد الأطفال في مرحلة ما قبل الدراسة، إلا أن عدد طلبات استخدام مراكز الرعاية أخذ في الزيادة.

2017	2016	2015	2014	2013	2012	2011	
182,511	185,564	187,595	188,540	190,106	191,770	192,861	عدد الأطفال في مرحلة ما قبل الدراسة
65,144	61,873	57,526	52,932	48,818	45,707	44,094	عدد طلبات الاستخدام
%35.7	%33.3	%30.7	%28.1	%25.7	%23.8	%22.9	معدل الطلبات



مؤهلات ومعايير توزيع العاملين

◆ معايير توزيع العاملين في مراكز الرعاية النهارية

5 سنوات	4 سنوات	3 سنوات	سنتان	سنة واحدة	0 سنة	
30:1	20:1	6:1	3:1	المعايير الوطنية		
24:1	15:1	5:1	4:1	3:1	معايير مدينة يوكوهاما	

◆ مؤهلات أخصائيي رعاية الأطفال

طريقة الحصول على المؤهل	المؤهل
① التخرج من معاهد وزارة الصحة والعمل والشؤون الاجتماعية المخصصة لتدريب مدرسي الرعاية (المدة: سنتان فأكثر)	مدرس رعاية أطفال (مؤهل وطني)
② اجتياز فحص مدرس الرعاية (يعقد الفحص مرة واحدة سنويًا - نسبة الناجحين: في حدود 20%)	مدرس رعاية أطفال منزلي (معتمد من المحافظات)
① يجب على الحاصل على مؤهل مدرس الرعاية إتمام التدريب الأساسي (نحو 20 ساعة من المحاضرات والسمينار، ويومين أو أكثر من التدريب العملي)	
② يجب على من لا يملك مؤهل مدرس الرعاية إتمام التدريب الأساسي بالإضافة إلى تدريب الاعتماد (40 ساعة من المحاضرات، و48 ساعة و20 يومًا من التدريب العملي)	

مراكز الرعاية النهارية ومشروعات الرعاية في المناطق المحلية

مكان الرعاية	مؤهلات العاملين	عدد العاملين	السعة	تصنيف المشروع
داخل منشأة تجارية أو تجمع سكني، أو مبنى متخصص	مدرس رعاية أطفال	راجع البند السابق	20 فردًا ~	مركز الرعاية النهارية
الطابق 1 ~ 2 في منشأة تجارية أو تجمع سكني	مدرس رعاية أطفال	0 سنة: 3:1	6 ~ 19 فردًا	الفئة A
	2/3 فأكثر مدرسون رعاية أطفال	1 ~ 2 سنة: 6:1 1+ فرد		الفئة B
	مدرس رعاية أطفال منزلي	0 ~ 2 سنة: 3:1 (5:2 في حالة وضع مساعدين)	6 ~ 10 أفراد	الفئة C
منزل مدرس رعاية الأطفال المنزلي			1 ~ 5 أفراد	مشروعات رعاية الأطفال المنزلية
مكان عمل المؤسسة		السعة 20 فردًا فأكثر: مثل مراكز الرعاية النهارية السعة 19 فردًا فأقل: مثل مشروعات الرعاية صغيرة الحجم	-	مشروعات صغيرة الحجم لرعاية الأطفال
منزل الطفل	مدرس رعاية أطفال منزلي	0 ~ 2 سنة: 1:1	-	مشروعات رعاية الأطفال فئة الزيارات المنزلية

خطة مشروعات المحليات

- ◀ تقرر المدينة أهداف تهيئة وصيانة مشروعات ومنشآت الرعاية، مع الأخذ في الاعتبار حالة الاستخدام الحالية ورغبات الاستخدام المستقبلية.
- ◀ تقوم المدينة بأعمال الاعتماد والتحقق استجابة لحالة العرض والطلب، وذلك لتفادي إحداث زيادة مفرطة في منشآت الرعاية المقدمة.
- ◀ لا يمكن للمنشآت والمشروعات غير المعتمدة أو المحققة الحصول على مساهمات القطاع العام.

الطلب < العرض ← تعتمد و/أو تحقق في حالة استيفاء المعايير.
الطلب > العرض ← يمكن ألا يجرى الاعتماد أو التحقق.

تحقق	اعتماد	
<ul style="list-style-type: none">▪ سعة المستخدمين▪ طريقة الإدارة ونحو ذلك	<ul style="list-style-type: none">▪ عدد العاملين - المؤهلات▪ التجهيزات (المبنى، مساحة الفناء ونحو ذلك)	المعايير

التسعة الرسمية

تحدد الدولة حجم التكلفة اللازمة لإدارة مراكز الرعاية النهارية، مع اعتبار عدد مستخدمي المنشأة وموقعها.

التفاصيل	التصنيف	
تكاليف العمالة للعاملين الموزعين تبعاً لمعايير التوزيع	تكاليف العمالة	رأس المال
تكاليف إصلاحات المباني، تدريب العاملين، الزي ونحو ذلك	تكاليف الإدارة	
تكلفة المواد الخام للرعاية والتغذية	تكلفة المشروعات	
تكاليف إضافية بحسب متوسط مدة خدمة العاملين	تكاليف لتحسين بيئة العمل وما إلى ذلك	تكاليف العمالة
تكاليف إضافية عند وضع مدير بدوام كامل	تكاليف لوضع مدير للمركز	
تكاليف إضافية عند وضع كبير مدرسي رعاية بدوام كامل	تكاليف لكبير مدرسي الرعاية	
تكاليف إضافية مثل نفقات الكوادر الضرورية لمراكز الرعاية المسائية	تكاليف للرعاية المسائية	
المنشآت المقامة عن طريق الاستئجار	تكاليف للإيجارات	تكاليف الإدارة
المنشآت المتواجدة في الثلوج الكثيفة	تكاليف لإزالة الثلوج	
المنشآت المتواجدة في مناطق إزالة الرماد البركاني المتساقط	تكاليف لإزالة الرماد	

رسوم مستخدم مركز الرعاية النهارية

- ◀ قيمة رسوم مستخدم مركز الرعاية النهارية هي "رسوم حسب المقدرة" فهي رسوم تعين تبعًا لقدرة المستخدم على الدفع
- ◀ رسوم استخدام عالية إذا كان دخل المستخدم مرتفعًا، ورسوم استخدام منخفضة إذا كان الدخل منخفضًا
- ◀ تنقسم إلى 8 درجات بحسب المعايير الوطنية، أما في مدينة يوكوهاما فتتنقسم إلى 31 درجة.
- ◀ نظرًا لأن تكلفة الرعاية في مدينة يوكوهاما أقل من المعايير الوطنية فإن رسوم المستخدم منخفض الدخل تكون أكثر انخفاضًا.



رسوم المستخدم (تكلفة الرعاية)

معايير المدينة		المعايير الوطنية		فئة الرسوم	
3 سنوات فأكثر	دون 3 سنوات	3 سنوات فأكثر	دون 3 سنوات		
0	0	0	0	أسرة ضمان معيشي	A
0	0	6,000	9,000	أسرة معفية من ضريبة البلدية (الأسر وحيدة الأب وما إلى ذلك)	BI
2,100	3,200			أسرة معفية من ضريبة البلدية	B2
4,900	6,700	16,500	19,500	أسرة ممولة لضريبة البلدية (ضريبة متساوية)	C
6,400 ~ 7,600	8,200 ~ 10,000			ضريبة البلدية: ~ 48,600	DI~D2
9,500 ~ 15,600	12,500 ~ 20,400	27,000	30,000	ضريبة البلدية: 97,000 ~ 48,601	D3~D6
19,500 ~ 24,800	25,000 ~ 38,000	41,500	44,500	ضريبة البلدية: 169,000 ~ 97,001	D7~D10
25,800 ~ 36,200	41,500 ~ 61,000	58,000	61,000	ضريبة البلدية: 301,000 ~ 169,001	D11~D21
37,400 ~ 42,500	64,500 ~ 75,600	77,000	80,000	ضريبة البلدية: 397,000 ~ 301,001	D22~D26
~ 43,500	~ 77,500	101,000	104,000	ضريبة البلدية: ~ 397,001	D27

مساهمة القطاع العام

مبالغ دعم خزينة الدولة	مساهمات خزينة الدولة	
نفقات اختيارية	نفقات إلزامية	طبيعة المساهمة
كتكاليف صيانة مركز الرعاية (كنفقات البناء والتوسعة)	كتكاليف تشغيل مراكز الرعاية (نفقات لازمة للإدارة)	النفقات المستهدفة
نظرًا لأن النفقات التي يمكن للدولة أن تدفعها للبلديات تطبق في حدود موازنة الدولة فإن من الوارد ألا تمنح النفقات حتى مع وجود طلب مقدم للحصول عليها.	نفقات تلتزم الدولة بدفعها للبلديات	الشرح

هيكـل تمويل تكاليف إدارة مركز الرعاية ودفعها للمركز

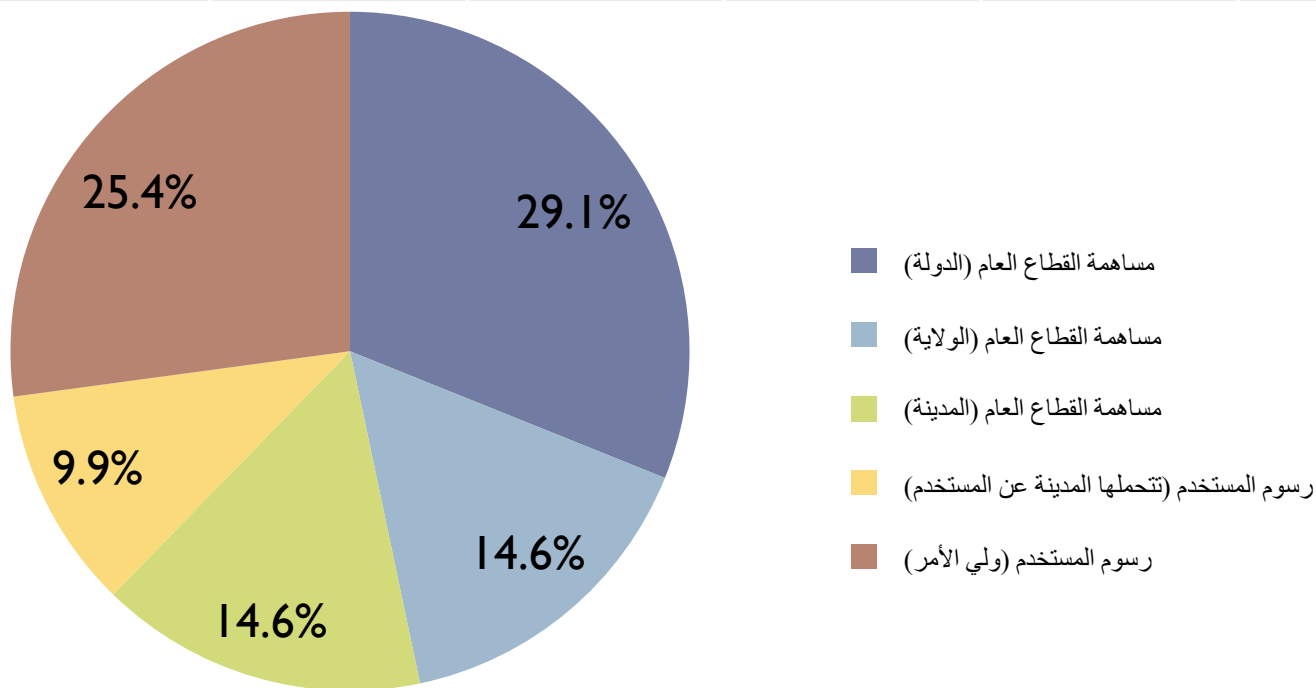
- ◀ مساهمة القطاع العام = التسعرة الرسمية - رسوم المستخدم طبقاً للمعايير الوطنية
- ◀ تتوزع مساهمة القطاع العام بواقع 50% للدولة، 25% للولاية، 25% للمدينة
- ◀ تدفع تكاليف إدارة مركز الرعاية إلى مراكز الرعاية بواسطة المدينة.

مساهمة القطاع العام [الدولة 50% : الولاية 25% : المدينة 25%] (تسلم من الدولة والولاية إلى المدينة)	
رسوم المستخدم حسب المعايير الوطنية	مساهمة مدينة يوكوهاما (تتحمل تكاليف الرعاية عن المستخدم)
	رسوم المستخدم حسب معايير المدينة (تحصلها المدينة من ولي الأمر)

التسعرة
الرسمية

بنود تمويل تكاليف تشغيل مراكز الرعاية النهارية

رسوم المستخدم بالمعايير الوطنية		مساهمة القطاع العام			تكاليف التشغيل
أولياء الأمور	تتحملها المدينة عن المستخدم	المدينة	الولاية	الدولة	
21.00 مليار ين	8.16 مليار ين	12.04 مليار ين	12.04 مليار ين	24.08 مليار ين	82.62 مليار ين



المنح المستقلة لمدينة يوكوهاما

- ◀ تقدم مدينة يوكوهاما منحًا بتكاليف التشغيل لمراكز الرعاية بشكل مستقل بهدف ضمان مستوى أعلى من الرعاية.
- ◀ تكون موارد المنح المالية من نفقات البلدية بالكامل، كما لا يتم تحصيل رسوم المستخدم.
- ◀ في موازنة السنة المالية 2018 بلغت قيمة بند مراكز الرعاية وحده 223.0 مليار ين

البند	التفاصيل	حجم الموازنة
تكاليف إضافية لتوزيع العاملين	تعيين العاملين بمعايير المدينة	6.74 مليار ين
تكاليف تحسين بيئة العمل للعاملين	تكاليف إضافية بحسب متوسط مدة خدمة العاملين	2.22 مليار ين
تكاليف توظيف عمالة بديلة في العطلات	توظيف عمالة للاستجابة لعطلات العاملين	5.14 مليار ين
تكاليف إضافية لقبول الأطفال ذوي الاحتياجات الخاصة	توظيف مدرسي الرعاية اللازمين لقبول الأطفال ذوي الاحتياجات الخاصة	3.43 مليار ين
منح تشجيع التربية الغذائية	تحضير الأطعمة الخاصة بكل مركز رعاية وتوظيف أخصائيي التغذية	1.81 مليار ين
أخرى		3.00 مليار ين

هيكـل تمويل تكاليف تهيئة وصيانة مراكز الرعاية النهارية

- ◀ مساهمة القطاع العام = 75% من القيمة الأساسية لدعم خزينة الدولة
- ◀ تتوزع حصة مساهمة القطاع العام بواقع 66.6% للدولة، 8.3% للمدينة
- ◀ تتحمل الجهة صاحبة المشروع 25% من القيمة الأساسية لدعم خزينة الدولة، إلى جانب تكاليف التهيئة والصيانة التي تزيد على القيمة الأساسية لدعم خزينة الدولة.

مساهمة القطاع العام [الدولة 66.6% : المدينة 8.3%]	القيمة الأساسية لدعم خزينة الدولة
مساهمة الجهة صاحبة المشروع [الجهة صاحبة المشروع 25%]	
تتحمله الجهة صاحبة المشروع	ما يزيد على القيمة الأساسية لدعم خزينة الدولة

نموذج هيكل تمويل تكاليف تهيئة وصيانة مراكز الرعاية النهارية

ما يزيد على القيمة الأساسية لدعم خزينة الدولة	القيمة الأساسية لدعم خزينة الدولة			تكاليف التهيئة والصيانة (تشديد المباني)
	الجهة صاحبة المشروع	المدينة	الدولة	
101 مليون ين	56 مليون ين	19 مليون ين	149 مليون ين	325 مليون ين

× التقديرات لمركز رعاية بسعة 120 فردًا

